

## Atlas des odonates d'Aquitaine

### Fiche de recherche

## La Cordulie bronzée (*Cordulia aenea*) et La Cordulie Métallique (*Somatochlora metallica*)

La Cordulie bronzée et la Cordulie métallique font partie de la famille des cordulidés. Ces deux espèces se ressemblent beaucoup, ont des comportements assez similaires, peuvent fréquenter les mêmes habitats mais ont des périodes de vol différentes. Cette fiche de recherche a pour but de vous donner quelques clés pour vous permettre de trouver et d'identifier ces deux espèces.

#### Que rechercher ?

Les imagos sont à rechercher en priorité. Très commune en Aquitaine, la Cordulie bronzée fréquente tous types de milieux stagnants tandis que la Cordulie métallique, assez rare, affectionne les plans d'eau plus tourbeux et forestiers. Elle peut également être observée sur des cours d'eau lents et ombragés.

Les mâles des deux espèces patrouillent le long des berges en marquant régulièrement des arrêts en vol stationnaire. Les femelles sont beaucoup plus discrètes.

Les exuvies sont aussi un bon moyen de détection de ces espèces parfois difficiles à observer/capturer à l'état adulte.

La Cordulie métallique est quasi-menacée en ex-Aquitaine et ciblée par le futur Plan Régional d'actions en faveur des libellules menacées de Nouvelle-Aquitaine.

*Cordulia aenea*



*Somatochlora metallica*

Beilleux G.

#### Où ?

Les deux espèces sont présentes sur tout le territoire aquitain. La Cordulie bronzée est toutefois davantage connue dans les Landes de Gascogne. La Gironde représente la majeure partie de l'aire de répartition connue de la Cordulie métallique.

Les deux espèces sont à rechercher dans tous les départements dans les habitats décrits précédemment.

Mare forestière tourbeuse à *C. aenea* et *C. metallica* (Mazerolles, 64)



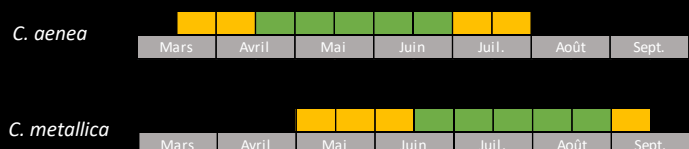
Beilleux G., 2016

#### Quand ?

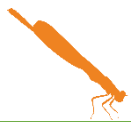
La Cordulie bronzée est une des espèces les plus précoces. Elle est à rechercher dès fin mars jusqu'à juillet (exuvie en fin mars – début juin).

La Cordulie métallique est plus tardive. Elle est à rechercher à partir de mai jusqu'à fin août (exuvie fin juin – juillet).

Phénologie des espèces (en vert : période de recherche optimale)



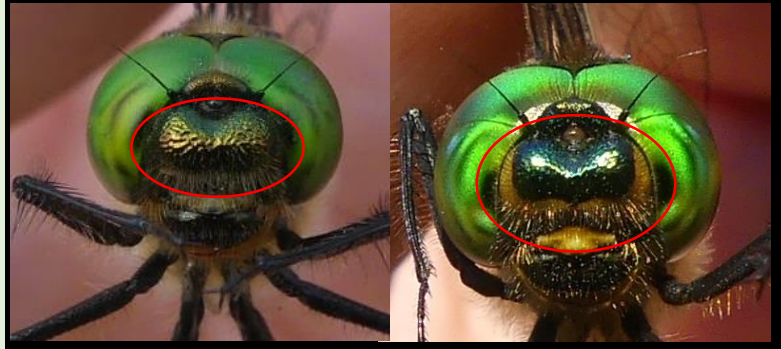
Source : Pré-atlas des odonates



## Comment ?

Afin d'éviter toute confusion entre les deux espèces, il est recommandé de **capturer les individus pour les déterminer**. Pour ce faire, et avant toute tentative : analysez leur parcours (généralement le long des berges), elles le répètent sans cesse : il constitue leur territoire. Elles s'arrêtent généralement aux mêmes endroits à chaque passage : c'est à ces endroits que vous pourrez vous poster pour tenter une capture.

*C. aenea* à gauche et *S. metallica* à droite (Bailleux G.)



## Risques de confusion ?

Les cordulies ont des yeux verts et un corps métallique caractéristique.

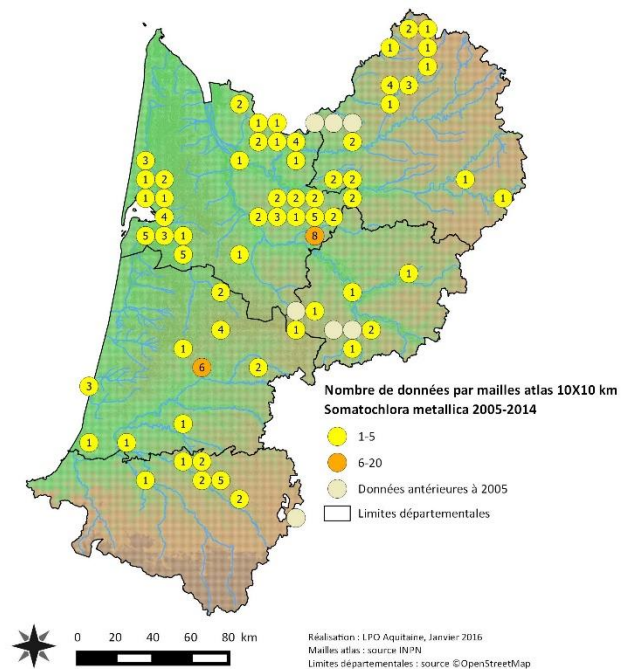
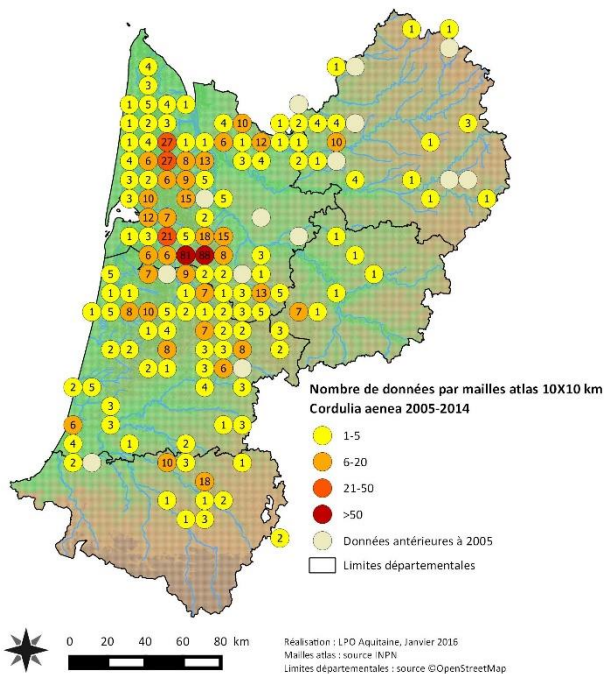
Avant d'utiliser les critères ci-dessous, assurez-vous que l'individu que vous essayez de déterminer n'est pas la Cordulie à corps fin *Oxygastra curtisii* (longues taches jaunes sur le dessus de l'abdomen) ou la Cordulie à taches jaunes *Somatochlora flavomaculata* (taches jaunes tout le long du côté de l'abdomen).

Les critères différents entre *C. aenea* et *S. metallica* sont les suivants : **Capture recommandée**

Cordulie bronzée *Cordulia aenea*  
**Front : pas de jaune sur le front (voir photo ci-dessus)**  
 Couleur générale bronzée  
 Femelle : lame vulvaire non saillante

Cordulie métallique *Somatochlora metallica*  
**Front : taches jaunes formant un U sur le front (voir photo ci-dessus)**  
 Couleur générale très verte et brillante  
 Femelle : lame vulvaire saillante

Carte de répartition connue de la Cordulie bronzée (à gauche) et de la Cordulie métallique (à droite)



## Bibliographie consultée :

BAILLEUX G., COUANON V., GOURVIL P-Y., SOULET D., 2017. Pré-atlas des odonates d'Aquitaine – Synthèse des connaissances 1972 – 2014. CEN Aquitaine, LPO Aquitaine. Avril 2017. 117 p.

BOUDOT J.-P., GRAND D., WILDERMUTH H. et MONNERAT C., 2017. *Les Libellules de France, Belgique et Luxembourg*. Biotope, Mèze (Collection Parthénope) 2<sup>ème</sup> Ed. 456 pp.

DIJKSTRA K.-D. B., 2007. *Guide des libellules de France et d'Europe*. Delachaux et Niestlé, 320 p.

GRAND D., BOUDOT J.-P., DOUCET G., 2014. *Cahier d'identification des Libellules de France, Belgique, Luxembourg et Suisse*. Biotope, Mèze (collection Cahier d'identification), 136p.

Avec le soutien de :

