

DEMOISELLE  
ACTUELLE



**BULLETIN DE LIAISON DU PLAN RÉGIONAL D' ACTIONS  
EN FAVEUR DES ODONATES AQUITAINE**

*N° 1 – Années 2013 – 2014*

# Le Plan Régional d'Actions en faveur des Odonates Aquitaine (PRAO)



La DREAL Aquitaine a désigné en 2011 le Conservatoire d'espaces naturels d'Aquitaine (CEN Aquitaine) comme rédacteur et animateur de la déclinaison régionale du Plan National d'Actions en faveur des Odonates.

**Les objectifs** du PRAO sont d'évaluer et d'améliorer l'état de conservation des espèces d'Odonates ciblées par le biais de trois types d'actions :

- L'amélioration des connaissances
- La protection des populations
- L'information et la sensibilisation

En 2013-2014, les actions du PRAO ont notamment porté sur l'amélioration des connaissances concernant la répartition de trois espèces de leucorrhines protégées au niveau national et européen : *Leucorrhinia albifrons*, *L. caudalis* et *L. pectoralis*.

Des actions ciblées ont également été mises en œuvre concernant la répartition de 2 autres espèces : dans le sud des Landes pour *Gomphus flavipes*, dans le nord de l'Aquitaine pour *Macromia splendens*.

En parallèle, la constitution d'un pré-atlas des Odonates d'Aquitaine a été lancée en partenariat avec la Ligue pour la Protection

des Oiseaux (LPO). Il sera édité au format papier et fera l'objet d'une interface en ligne. Le pré-atlas des Odonates d'Aquitaine est un préalable au lancement de la Liste Rouge Régionale des Odonates d'Aquitaine, dont la publication est prévue fin 2016, en partenariat avec l'Observatoire Aquitain de la Faune Sauvage (OAFS) et la LPO Aquitaine.

Les acteurs du territoire ont été sollicités et ont permis la mise en place de nombreux partenariats dans le cadre des actions du PRAO Aquitaine.

La première phase (2013-2014) du PRAO Aquitaine a été financée par l'Agence de l'Eau Adour-Garonne (50%), l'Europe -Fonds FEDER (25%) et A'Liéonor (25%) dans le cadre de la compensation de l'A65.

Les leucorrhines : enjeu odonatologique majeur de la région .....	4
Bilan des prospections ciblées sur <i>Gomphus flavipes</i> (Charpentier, 1825) dans le sud des Landes .....	7
A la recherche de <i>Macromia splendens</i> (Pictet, 1843) : la Cordulie splendide .....	9
Le réseau Natura 2000 : un partenaire de la conservation des Odonates .....	10
Une plaquette de sensibilisation sur les lagunes des Landes de Gascogne .....	10
Le Pré-atlas des Odonates d'Aquitaine et la Liste Rouge des Odonates d'Aquitaine .....	11
Une formation à la détermination des Odonates .....	12
Participez à la dynamique STELI en Aquitaine ! .....	14

*Leucorrhina albifrons* à Saint-Magne  
(Photo : BAILLEUX Gilles - CEN Aquitaine)



## Les leucorrhines : enjeu odonatologique majeur de la région

L'Aquitaine, et plus particulièrement les Landes de Gascogne, abritent trois espèces de leucorrhines protégées au niveau français et européen, et donc ciblées par le Plan National d'Actions en faveur des Odonates (PNAO). Il s'agit de *Leucorrhinia albifrons*, *L. caudalis* et *L. pectoralis*. Ces espèces sont rares en France. L'Aquitaine a donc une importante responsabilité quant à leur conservation sur le territoire métropolitain. Cette responsabilité est d'autant plus grande pour *L. albifrons* dont la population des Landes de Gascogne est la plus importante de France.

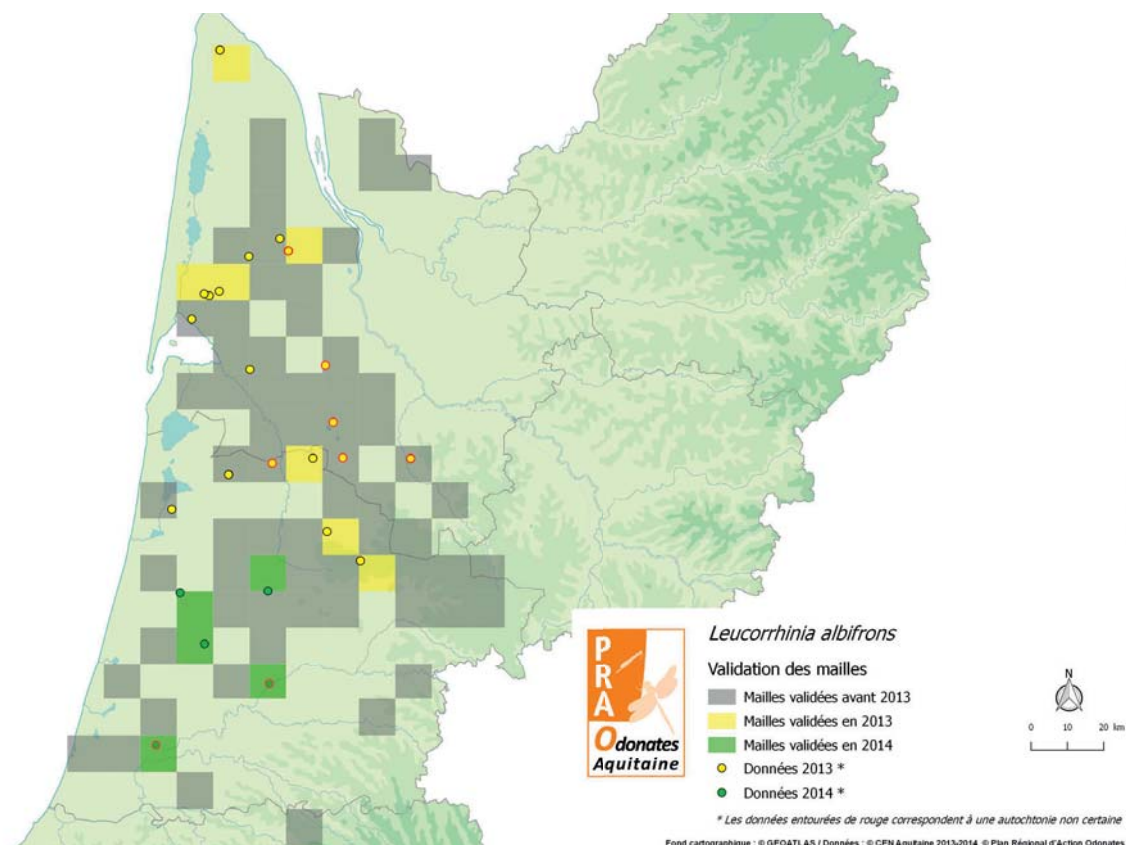
Des prospections visant à préciser la répartition de ces espèces en région ont été réalisées en 2013 et 2014. Outre l'observation

d'adultes, les exuvies étaient systématiquement recherchées sur les sites prospectés de manière à certifier l'autochtonie des espèces. L'effort de prospection a été orienté sur le département de la Gironde en 2013, tandis que ce sont plutôt les Landes qui ont été prospectées en 2014.

### *Leucorrhinia albifrons*

**Les prospections de 2013 et 2014 ont permis de préciser la répartition de *Leucorrhinia albifrons* de manière significative, en augmentant de plus de 20% le nombre de mailles où l'espèce est présente.** Ce chiffre illustre les lacunes de connaissance sur sa répartition en Aquitaine.

Avancement des connaissances sur la répartition de *Leucorrhinia albifrons* en 2013 et 2014





Émergent de *Leucorrhinia albifrons*  
(Photo : BAILLEUX Gilles - CEN Aquitaine)

Compte-tenu des secteurs favorables à sa présence et encore sans données, les prospections visant cette espèce doivent être poursuivies, notamment dans le département des Landes.

### *Leucorrhinia caudalis* et *Leucorrhinia pectoralis*

*L. pectoralis* et surtout *L. caudalis* sont plus localisées en Aquitaine.

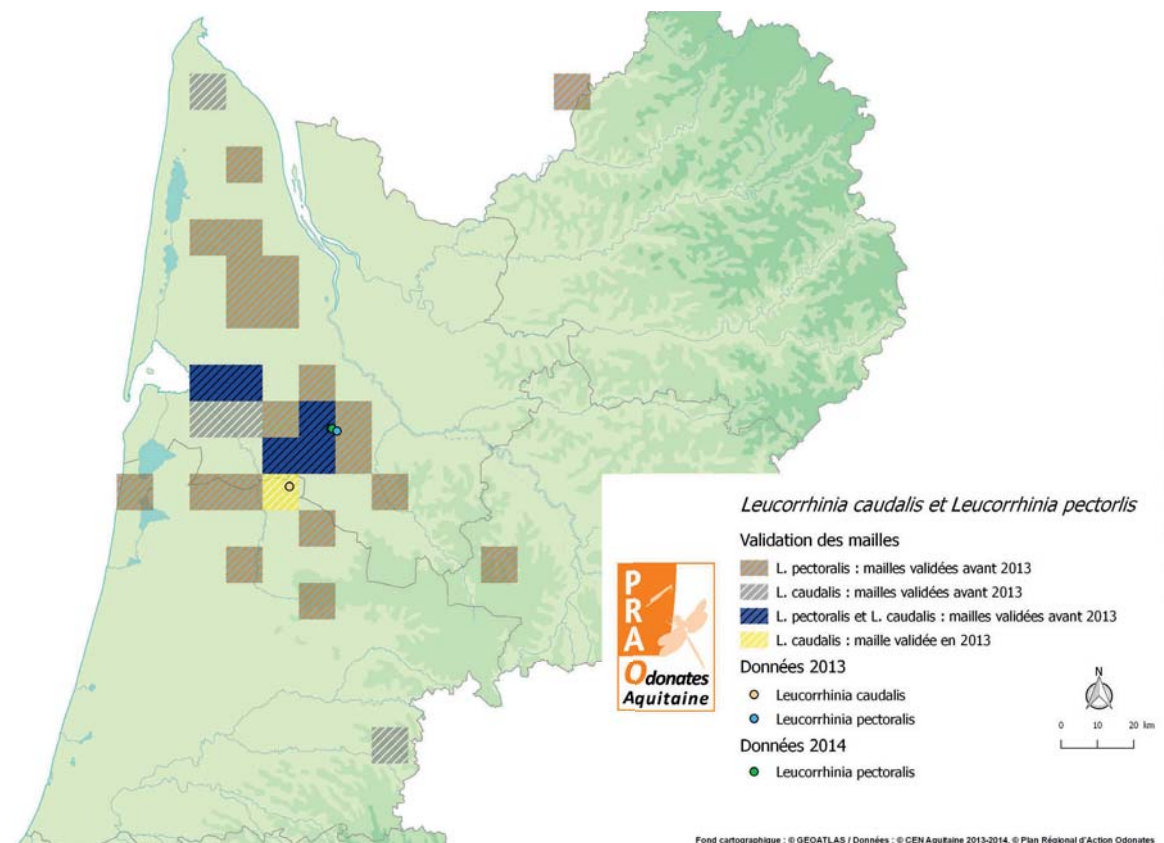
Sur la période 2013-2014, 3 nouvelles stations de *L. pectoralis*

ont été inventoriées tandis qu'une nouvelle station de *L. caudalis*, validant une nouvelle maille, a été détectée.

La connaissance fine de la répartition d'une espèce est un préalable à la mise en place de mesures de conservation. Ces prospections permettent d'une part de déterminer les secteurs prioritaires où engager des actions et d'autre part de trouver de nouvelles stations où se développeraient d'importantes populations.

Les prospections sont donc reconduites en 2015.

Avancement des connaissances sur la répartition de *Leucorrhinia caudalis* et *Leucorrhinia pectoralis* en 2013 et 2014



# Bilan des prospections ciblées sur *Gomphus flavipes* (CHARPENTIER, 1825) dans le sud des Landes

Une population de *Gomphus flavipes* (Gomphe à pattes jaunes) est identifiée depuis quelques années dans le sud-ouest des Landes (et dans une moindre mesure le nord-ouest des Pyrénées-Atlantiques) sur la partie aval de l'Adour et sur le Luy, au niveau de sa confluence avec l'Adour.

Compte-tenu de sa rareté en France et de l'isolement de la population en Aquitaine (la population connue la plus proche se trouve sur la Loire), une des actions du PRAO Aquitaine a été dédiée à l'amélioration des connaissances sur la répartition et l'état de conservation de cette espèce en région. Des prospections ciblées sur le Gomphe à pattes jaunes ont donc été organisées en 2013 et 2014.

La méthode retenue pour réaliser ces prospections est la recherche d'exuvies en longeant les rives en canoé. Cette méthode permet d'obtenir une meilleure représentativité du cortège odonatologique en présence (deux autres espèces cibles, *Oxygastra curtisii* et *Gomphus graslinii*, sont potentiellement présentes sur le secteur étudié). Cela permet également d'avoir une idée de la densité relative de chaque espèce (au moins pour les Anisoptères). De plus, *G. flavipes* est une espèce très discrète à l'état adulte et ses exuvies sont beaucoup plus détectables que les imagos.

En 2013, 2 090 exuvies de *Gomphus flavipes* ont été récoltées et 83 km de cours d'eau ont été parcourus. L'aire de répartition connue de l'espèce sur l'Adour s'étend désormais de Gouts (40) à Urt (64) (voir carte ci-après).

Cette étude a permis d'observer *Gomphus flavipes* pour la première fois sur la Bidouze (Pyrénées-Atlantiques) et la Midouze (Landes) ; aucune donnée n'avait été mentionnée sur ces cours d'eau lors de la synthèse des données des espèces ciblées par le PRAO en 2012.

Un partenariat avec le Centre Permanent d'Initiative pour l'Environnement (CPIE) Seignanx-Adour a été mis en place en 2013 de manière à coordonner les prospections. Ainsi, le CPIE a réalisé des prospections de cette espèce sur le Luy (25 km parcourus).

En l'état actuel des connaissances, **le tronçon de 20 km en amont de Dax semble être important pour la conservation de *Gomphus flavipes* en Aquitaine** (grande quantité d'exuvies observées sur le terrain).



Individu émergent de *Gomphus flavipes* sur les berges de l'Adour  
(Photo : BAILLEUX Gilles - CEN Aquitaine)



Secteur de l'Adour à forte densité d'exuvies (juillet 2013)

Les connaissances sur l'aire de répartition s'étant fortement améliorées grâce aux prospections de 2013, l'objectif de 2014 a été de tester le protocole d'évaluation de l'état de conservation de *Gomphus flavipes* (proposé par le PNAO).

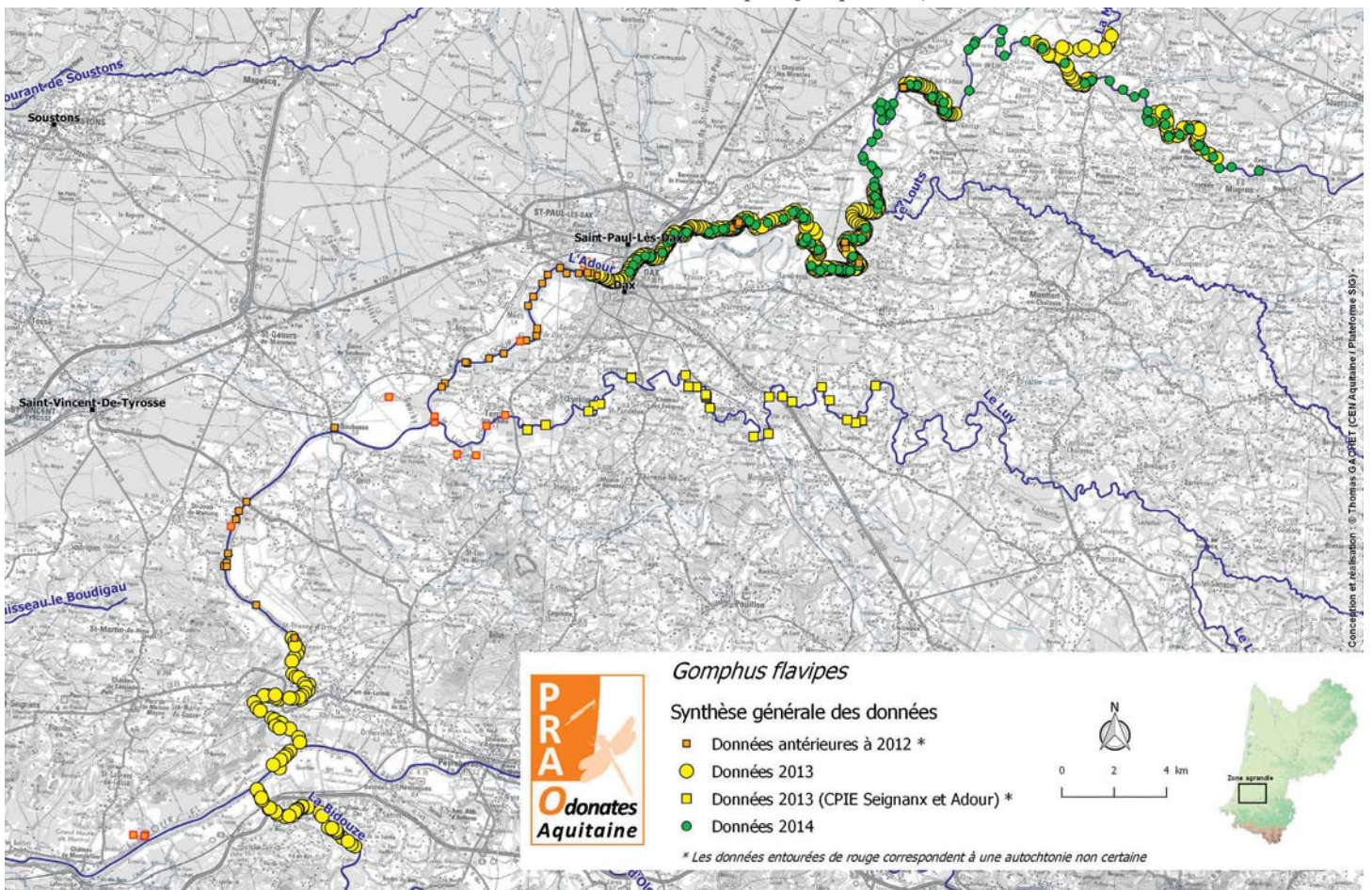
La partie de l'Adour se trouvant en amont de la ville de Dax a été choisie comme zone d'étude. 156 transects de 100 mètres ont fait l'objet d'un échantillonnage systématique des exuvies et d'un relevé de plusieurs paramètres (qualité du micro/macro-habitat, envasement, perturbations,...).

Les secteurs étudiés ont en majorité été évalués en mauvais état de conservation. Compte-tenu des résultats des prospections 2013 en termes de quantité d'exuvies récoltées, les chiffres de

2014 paraissent plus faibles qu'attendu. Les fortes précipitations survenues à la fin du pic d'émergence ont très certainement emporté une grande quantité d'exuvies, seul élément objectif pour l'évaluation de l'état de conservation.

Pour des résultats plus proches de la réalité, une méthode d'évaluation adaptée à l'Adour aval devrait être mise en place, en réalisant un état initial une année sans crue importante et en tenant compte des spécificités locales (notamment l'impact de la marée après Dax qui emporte les exuvies). Le détail du protocole et des résultats est consultable dans le rapport d'activité 2013-2014 du PRAO Aquitaine.

Etat d'avancement des connaissances sur la répartition de *Gomphus flavipes* en Aquitaine



# A la recherche de *Macromia splendens* (PICTET, 1843) : la Cordulie splendide

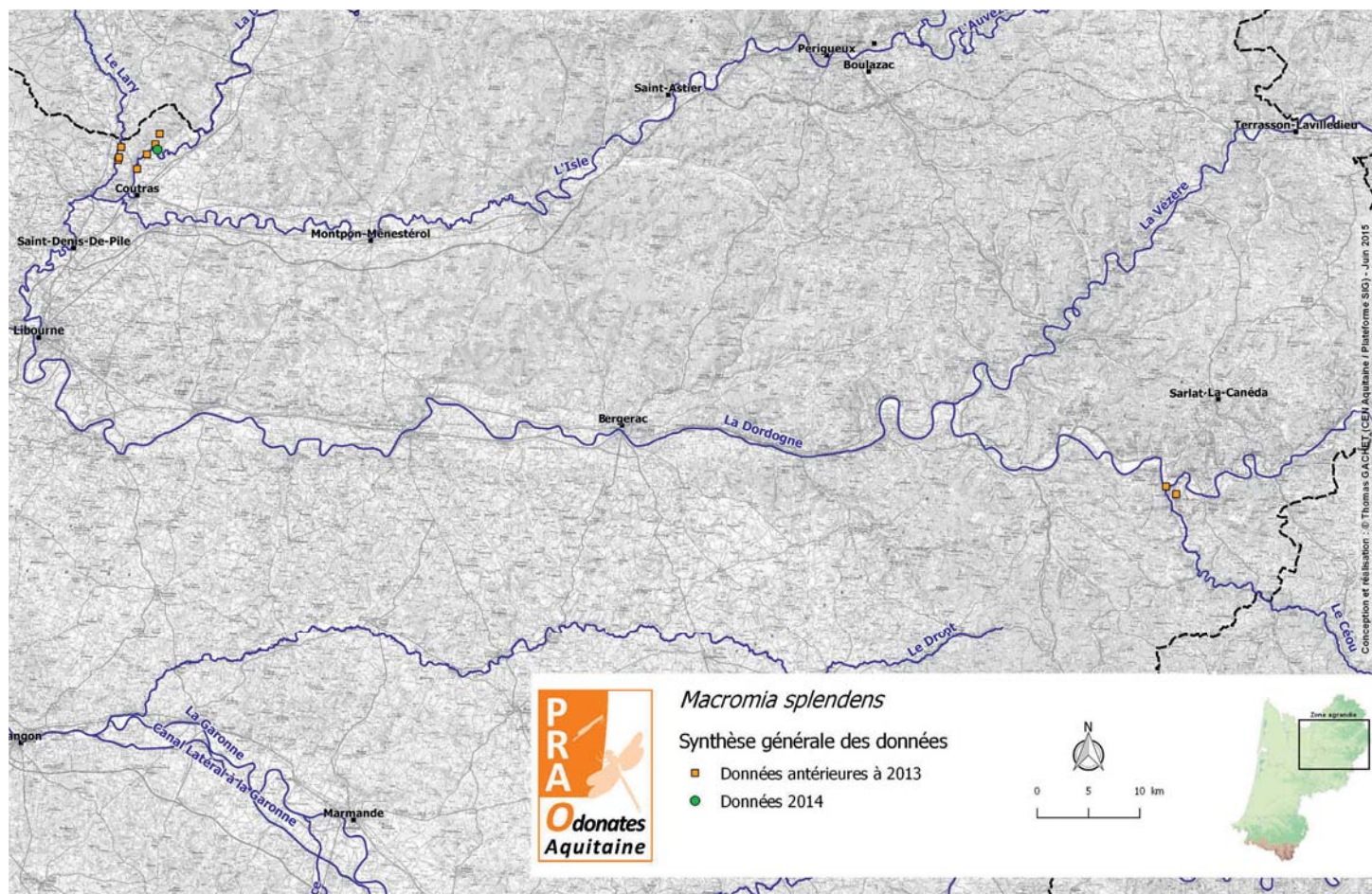
Dans le nord de l'Aquitaine, plusieurs données de *Macromia splendens*, espèce endémique du sud-ouest européen et très rare en France, ont été compilées lors de la synthèse des données réalisée dans le cadre du PRAO.

Cette espèce est en limite d'aire de répartition en Aquitaine et seulement 10 observations ont été recensées en région (voir carte ci-dessous). Avant 2013, cette espèce était considérée comme très rare en Aquitaine. Le PRAO avait pour objectif de déterminer si la rareté de *Macromia splendens* était due à un manque de prospection ciblée, à sa très faible détectabilité (les larves émergent à l'ombre et sont très difficiles à repérer) ou à une réelle rareté.

Les prospections n'ont pas permis la découverte de nouveaux sites de présence malgré une pression d'observation assez importante à proximité des secteurs connus (le Lary, la Dronne et la partie amont de la Dordogne).

Avant 2013, la dernière observation en région était une femelle adulte en Lot-et-Garonne (1ère découverte pour le département) sur la commune de Moncrabeau le 12 juillet 2012 lors d'un inventaire mené sur un site géré par le CEN Aquitaine.

Répartition connue de *Macromia splendens* sur les secteurs prospectés en 2013-2014



La Cordulie splendide a tout de même été observée en 2014 en Aquitaine par Xavier LEAL, bénévole de l'OPIE Midi-Pyrénées, dans le cadre d'une prospection personnelle (voir carte ci-dessus). Une exuvie a été découverte sur la Dronne sur la commune de Chamadelle. Ce secteur présentait déjà plusieurs données antérieures de Cordulie splendide. Cette donnée actualise le statut de reproduction de l'espèce sur ce secteur puisqu'une exuvie avait été observée en 2010 par un bénévole de la LPO Aquitaine, Bruno JOURDAIN (qui a participé à une journée de prospection en 2013).

Comme mentionné précédemment, *Macromia splendens* est une espèce très peu détectable (à tous stades) et est toujours présente

en faibles effectifs même sur les secteurs où elle est bien connue (quelques grandes rivières du Languedoc-Roussillon et de Midi-Pyrénées). **Compte-tenu de l'importante pression de prospection dont elle a fait l'objet en 2013 et 2014, la Cordulie splendide peut être considérée comme très rare en Aquitaine.**

Les prospections sur le Lary, la Dronne et la Dordogne ont tout de même permis d'améliorer les connaissances sur la répartition de deux autres espèces ciblées par le PRAO et appartenant au même cortège odonatologique que *Macromia splendens*, à savoir *Gomphus graslinii* et *Oxygastra curtisii* (rapport d'activités 2013-2014 consultable pour plus de précisions).

## Le réseau Natura 2000 : un partenaire de la conservation des Odonates

Une meilleure prise en compte des Odonates sur les sites du réseau Natura 2000 est l'un des objectifs du PRAO Aquitaine. Des partenariats ont été noués avec plusieurs animateurs de sites Natura 2000.

Dans le cadre d'une journée d'échanges techniques sur l'articulation entre l'animation des sites Natura 2000 et les Plans d'Actions Espèces organisée le 27 mai 2014 à la Réserve Naturelle Nationale

du Teich, le CEN Aquitaine a présenté le PRAO aux animateurs présents (synthèse, enjeux, actions,...). Les animateurs ont alors été invités à contacter le CEN Aquitaine s'ils souhaitaient mettre en place un partenariat (transmission de données, orientation des prospections,...). **Sur la période 2013-2014, 13 animateurs de sites Natura 2000 ont travaillé en partenariat avec le CEN Aquitaine dans le cadre de l'animation du PRAO, principalement sur de l'échange de données.**

## Une plaquette de sensibilisation sur les lagunes des Landes de Gascogne



Les lagunes des Landes de Gascogne constituent un milieu naturel unique en France et sont l'habitat principal des trois espèces de leucorrhines en Aquitaine.

La protection des lagunes des Landes de Gascogne est donc un enjeu majeur pour la conservation des populations de leucorrhines.

La sensibilisation est une des clés pour atteindre cet objectif. **Une plaquette sur la thématique des lagunes et de l'enjeu qu'elles représentent a été réalisée** par le biais d'un partenariat entre le CEN Aquitaine, le Conseil Départemental des Landes, le Parc Naturel Régional des Landes de Gascogne et l'Office National des Forêts.

Cette plaquette est destinée aux propriétaires et aux gestionnaires de lagunes (forestiers, propriétaires privés,...).



*Gomphus graslinii*

sur les berges de l'Adour

(Photo : BAILLEUX Gilles - CEN Aquitaine)



# Le Pré-atlas des Odonates d'Aquitaine et la Liste Rouge *des Odonates d'Aquitaine*

En collaboration avec la Ligue pour la Protection des Oiseaux (LPO) Aquitaine, le CEN Aquitaine, une synthèse de données a été réalisée. Celle-ci a permis de collecter plus de **60 000 données de 15 structures différentes pour 71 espèces, sur la période 2005-2014.**

74 cartes, accompagnées d'un commentaire synthétique, ont été éditées. Celles-ci serviront pour la réalisation du futur document.

L'ensemble des cartes est disponible sur le site du PNA (<http://odonates.pnaopie.fr/plans-regionaux/aquitaine/>) et la page du PRAO (<http://cen-aquitaine.org/plan-national-d'actions-en-faveur-des-odonates>).

Une valorisation numérique interactive du pré-atlas est également à l'étude sur le modèle du travail du CEN Midi-Pyrénées, en partenariat avec ce dernier.

Le jeu de données issu de la synthèse servira (en accord avec les propriétaires des données) à la **réalisation de la Liste Rouge des Odonates d'Aquitaine**, en partenariat avec la LPO Aquitaine et sous la coordination de l'Observatoire Aquitain de la Faune Sauvage (OAFS). L'OAFS est « un dispositif dédié à la coordination et à la valorisation des informations faunistiques en Aquitaine » et « un centre d'appui technique pour les acteurs régionaux du patrimoine naturel et les décideurs publics. » (Source : Plaque OAFS).

Coordinateur de la Liste Rouge des Amphibiens et Reptiles d'Aquitaine parue en 2014, cet observatoire est garant de l'application des méthodologies d'évaluation « Liste Rouge » proposées par l'Union internationale pour la conservation de la nature (UICN) et qui sont majoritairement utilisées. La Liste Rouge des Odonates d'Aquitaine devrait voir le jour fin 2016.

**Participez vous aussi  
à la dynamique !**

Que vous soyez professionnel ou bénévole,  
participez à l'atlas et à la liste rouge en nous  
transmettant vos données.



Formation théorique dans les locaux du CPIE Seignanx-Adour

(Photo : Béatrice DUCOUT - CPIE Seignanx-Adour)

## Une formation à la détermination des Odonates

Une initiation à la détermination des Odonates a été organisée dans le cadre du PRAO en partenariat avec le Centre Permanent d'Initiative pour l'Environnement (CPIE) Seignanx-Adour et la Réserve Naturelle Nationale de l'Etang Noir.

Celle-ci s'est déroulée dans les locaux du CPIE Seignanx-Adour les 26, 27 et 28 juin 2014 à Saint-Martin-de-Seignanx (40).

Les 26 et 27 juin étaient réservés aux professionnels de la biodiversité (19 personnes) tandis que les participants individuels étaient accueillis le samedi 28 juin (13 personnes).

Plusieurs **sorties sur le terrain** ont été réalisées sur différents habitats :

- Réserve de Saint-Martin-de-Seignanx (cortège odonatologique des eaux stagnantes)
- Luy-de-France sur la commune de Tercis-les-Bains (cortège odonatologique des eaux courantes)
- Lagunes sur la commune de Seignosse (cortège odonatologique

des eaux stagnantes dans le contexte des Landes de Gascogne). - RNN de l'Etang Noir (cortège odonatologique des eaux stagnantes)

Lors de ces sorties, **33 espèces différentes** (soit près de 50% de la diversité odonatologique régionale) ont été rencontrées sur les **4 sites**. Les participants ont ainsi pu observer les différentes familles d'Odonates abordées dans la partie théorique, s'initier à la manipulation des individus et à leur détermination dans des conditions de terrain. Ils ont également pu constater la différence des cortèges odonatologiques en fonction des milieux prospectés.

La **partie théorique** a abordé la place des Odonates dans le vivant, leur anatomie, leur biologie/écologie (habitats), leur systématique (présentation des sous-familles) et les critères de détermination, les méthodes d'inventaire, les protocoles de suivi existants,...

Compte-tenu de la forte demande constatée en 2014 (plus de 15 professionnels sur liste d'attente), l'action sera reconduite en 2015 sous le même format.



Séance de détermination sur les berges du Luy-de-France à Tercis (40)

(Photo : Stéphanie DARBLADE – RNN Etang noir)



# Participez à la dynamique STELI en Aquitaine !

Le Suivi Temporel des Libellules (STELI) est le résultat d'une des actions du PNA Odonates qui avait pour objectif de fournir un outil de suivi des populations d'Odonates à l'échelle nationale. Ce programme participatif s'inscrit dans le cadre de Vigie'Nature et est coordonné par l'Office pour les Insectes et leur Environnement (OPIE), la Société Française d'Odonatologie (SFO), le Muséum National d'Histoire Naturelle (MNHN) et le Conservatoire d'espaces naturels du Nord et du Pas-de-Calais.

Pour faciliter la saisie des données issues de ce suivi, une interface a été mise en place en 2014. Le protocole est résumé dans l'illustration ci-dessous.

L'animateur du PRAO a fait la promotion du STELI de manière à participer à la dynamique nationale qui se met en place et ainsi fournir des données aux coordinateurs du projet.

En 2013, dans le cadre des actions du PRAO et de la gestion de sites naturels du CEN (suite à une sollicitation de l'animation du PRAO), le protocole STELI a été mis en place sur 15 sites supplémentaires en Aquitaine.

Si vous souhaitez mettre en place un suivi STELI sur l'un de vos sites en gestion ou sur un site à proximité de chez vous, n'hésitez pas à nous contacter pour toute précision ou si vous désirez de l'aide sur le choix du site.

## Protocole du suivi national de l'évolution des populations d'Odonates

Relevé à vue et/ou par capture  
Complément possible en prospectant  
les exuvies ou les larves

Relevé des individus par :  
présence / fourchette d'abondance /  
dénombrement précis

Localisation du périmètre choisi  
par l'observateur ou préconisé par  
l'animateur régional



Calendrier des sessions de relevés pour  
chaque site



MINIMUM 30 MIN



Individu mâle de *Coenagrion mercuriale* en Pays-Basque  
(THOMAS Marine - CEN Aquitaine)

Pour plus de précisions sur le bilan des actions du PRAO Aquitaine en 2013 - 2014,  
le rapport d'activité est consultable sur le site du CEN Aquitaine :

(<http://cen-aquitaine.org/plan-national-d'actions-en-faveur-des-odonates>)

Et sur le site du PNA Odonates :

(<http://odonates.pnaopie.fr/plans-regionaux/aquitaine/>)

**Rédaction :** BAILLEUX Gilles - CEN Aquitaine

**Relecture - validation :** SOULET David - CEN Aquitaine

**Photo de couverture :** *Leucorrhinia caudalis* (BAILLEUX Gilles, CEN Aquitaine).

**Contacts :**

BAILLEUX Gilles : [g.bailleux@cen-aquitaine.fr](mailto:g.bailleux@cen-aquitaine.fr)

SOULET David : [d.soulet@cen-aquitaine.fr](mailto:d.soulet@cen-aquitaine.fr)

Tél. : 05 59 04 49 11

Conservatoire d'espaces naturels d'Aquitaine - Antenne Béarn

60-64, rue des Genêts 64121 Serres-Castet

---

Avec le soutien de :